

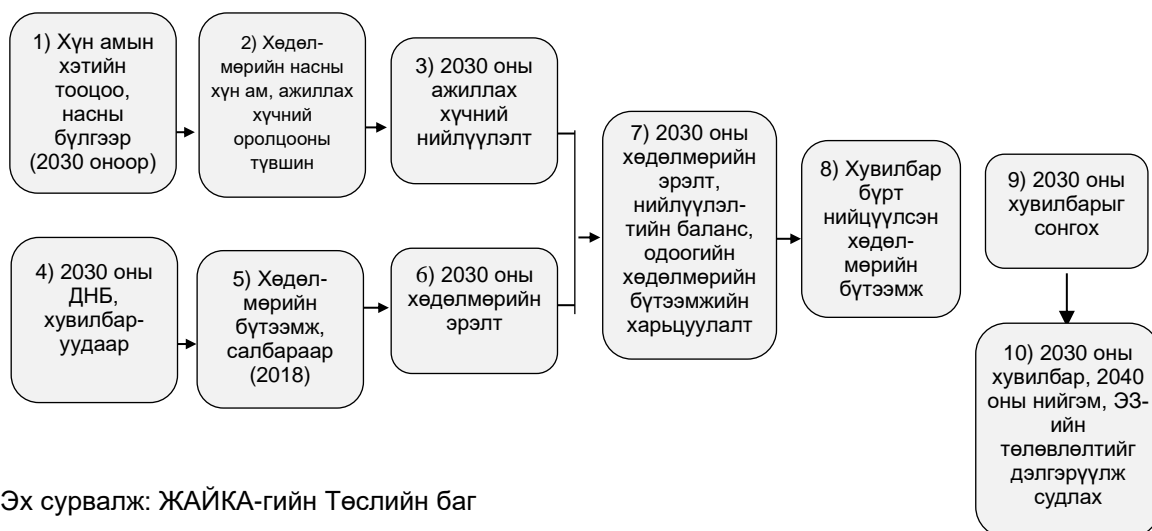
Бүлэг 5 Нийгэм, эдийн засгийн хөгжлийн төлөвлөлт ба хөгжлийн хувилбарууд

Тус бүлэгт төслийн Ажлын хэсгийн гишүүдтэй хийсэн хэлэлцүүлэгт үндэслэн боловсруулсан Монгол Улсын үндэсний хөгжлийн нийгэм, эдийн засгийн хөгжлийн төлөвлөлт, хөгжлийн хувилбаруудыг тусгав. Дэлгэрэнгүй судалгааны үр дүнг эхний байдлаар 2019 оны 10 дугаар сарын 9-ний өдөр зохион байгуулсан Төслийн Ажлын хэсгийн хурлын үеэр танилцуулав. Төслийн багийн гишүүд хуралд оролцогчдын саналыг цаашдын судалгаанд тусган, шинэчлэн боловсруулж Дунд хугацааны тайлан 1-д нэгтгэн оруулав. Түүнчлэн нийгэм, эдийн засгийн хөгжлийн төлөвлөлтийг оролцогч талуудад танилцуулсан. Энэхүү бүлэгт тусгасан нийгэм, эдийн засгийн төсөөлөлд COVID-19-ын үр нөлөөг харгалзан үзээгүй болно.

5.1 Зорилго ба аргачлал

Нийгэм, эдийн засгийн хөгжлийн төлөвлөлтийг 2030, 2040 оны хүн ам, ажиллах хүч, Дотоодын нийт бүтээгдэхүүний (ДНБ) хэтийн тооцоог судалж, боловсруулав. Энэ төрлийн төлөвлөлт нь Монгол Улсын хөгжлийн зорилтуудыг тодорхойлох болон дэд бүтцийн төлөвлөлтийн суурь болох хүн ам, эдийн засгийн төлөвлөлтийн бодлогын чиглэлүүдийг тодорхойлоход чухал ач холбогдолтой.

Зураг 5.1.1-д үзүүлсэн схемийн дагуу нийгэм, эдийн засгийн хөгжлийн төлөвлөлтийг боловсруулсан ба тус схем нь хүн ам, ажиллах хүч, ДНБ-ий хэтийн тооцооны уялдаатай байдлыг хангасан схем юм. Нийгэм, эдийн засгийн хөгжлийн төлөвлөлтийг доорх дарааллын дагуу боловсруулав.



Эх сурвалж: ЖАЙКА-гийн Төслийн баг

Зураг 5.1.1 Нийгэм, эдийн засгийн хөгжлийн төлөвлөлтийг боловсруулах ажлын дараалал

- (a) 2030 оны хүн амын хэтийн тооцоог насны бүлгээр тооцож гаргах;
- (b) Хөдөлмөрийн насны хүн ам, ажиллах хүчний оролцооны түвшинг тооцох;
- (c) Ажиллах хүчний нийлүүлэлтийг тооцох;

- (d) 2030 оны ДНБ-ийг хөгжлийн хувилбаруудаар тооцох;
- (e) 2018 оны хөдөлмөрийн бүтээмжийг салбаруудаар гаргах;
- (f) Хөгжлийн хувилбаруудын ДНБ-ий өсөлтийг хангахад шаардлагатай хөдөлмөрийн эрэлтийг 2018 оны хөдөлмөрийн бүтээмжийн түвшинтэй харьцуулж тооцох;
- (g) 2030 оны хөдөлмөрийн эрэлт, нийлүүлэлтийн тэнцвэрийг хөгжлийн хувилбар тус бүр дээр хөдөлмөрийн бүтээмжийн 2018 оны түвшинтэй харьцуулж тооцох;
- (h) 2030 оны хөдөлмөрийн эрэлт, нийлүүлэлтийн тэнцвэрийг хангахын тулд хөгжлийн хувилбар тус бүрт хөдөлмөрийн бүтээмжийн түвшнийг тохируулах;
- (i) 2030 оны хамгийн сайн хувилбарыг сонгох;
- (j) Сонгосон хувилбарын хүн ам, ДНБ-ий 2030 оны хэтийн тооцоог нарийвчилж хийх, 2040 оны нийгэм, эдийн засгийн үзүүлэлтүүдийг гаргах.

5.2 Хүн ам, ажиллах хүчний хэтийн тооцоо

5.2.1 Хүн амын хэтийн тооцоо

Хүн амын 2030 оны хэтийн тооцоог хийсэн гурван өөр тооцоо байна. Үндэсний статистикийн хороо (ҮСХ) албан ёсны хүн амын хэтийн тооцоог гаргаснаас гадна НҮБ-ын Эдийн засаг, нийгмийн асуудал эрхэлсэн байгууллагын Хүн амын хэлтсийн хүн амын хэтийн тооцоо бий. Мөн ЖАЙКА-гийн Төслийн баг (ЖТБ) "Spectrum" програмыг ашиглаж хүн амын хэтийн тооцоог хийсэн. ҮСХ-ны хүн амын хэтийн тооцоогоор 2030 онд хүн амын тоо 3,863,000, НҮБ-ын тооцоогоор 3,635,000-3,797,000, ЖАЙКА-гийн Төслийн багийн тооцоогоор 3,740,000 байна гэж тус тус тооцоолсон. Хүснэгт 5.2.1, Зураг 5.2.1-ээс хэтийн тооцоог харна уу.

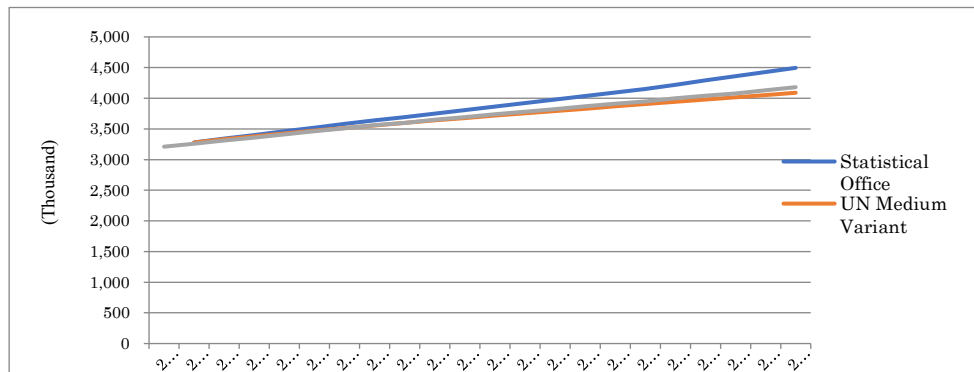
Хүснэгт 5.2.1 ҮСХ, НҮБ, ЖАЙКА-гийн Төслийн багийн хүн амын хэтийн тооцоо

Он	Хүн ам (мянга)					Төрөлтийн нийлбэр коэффициент				
	ҮСХ	НҮБ			ЖТБ	ҮСХ	НҮБ			ЖТБ
		Их байх тохиол -долд	Дундаж байх тохиол-долд	Бага байх тохиол -долд			Их байх тохиол -долд	Дундаж байх тохиол-долд	Бага байх тохиол -долд	
2018 (одоогийн байдлаар)	3,186					2.90				
2030	3,863	3,797	3,716	3,635	3,740	3.30	2.99	2.59	2.19	2.90
2040	4,495	4,309	4,089	3,870	4,180	3.40	2.86	2.36	1.86	2.90

Эх сурвалж: (i) ҮСХ-ны Хүн амын 2015-2045 оны шинэчилсэн хэтийн тооцоо, (ii) "Дэлхийн хүн амын төлөв байдал 2019", НҮБ-ын ЭЗ, нийгмийн асуудал эрхэлсэн байгууллагын Хүн амын хэлтэс, <https://population.un.org/wpp/>, (iii) "Spectrum" програмыг ашиглаж хийсэн ЖАЙКА-гийн Төслийн багийн хэтийн тооцоо.

* Тайлбар: ҮСХ-ны хэтийн тооцоо болон 2018 оны хүн амын тоо нь суурин хүн амын тоо болно. НҮБ болон ЖАЙКА-гийн Төслийн багийн хэтийн тооцоо нь Монгол Улсын нийт хүн

амын хэтийн тооцоо юм.



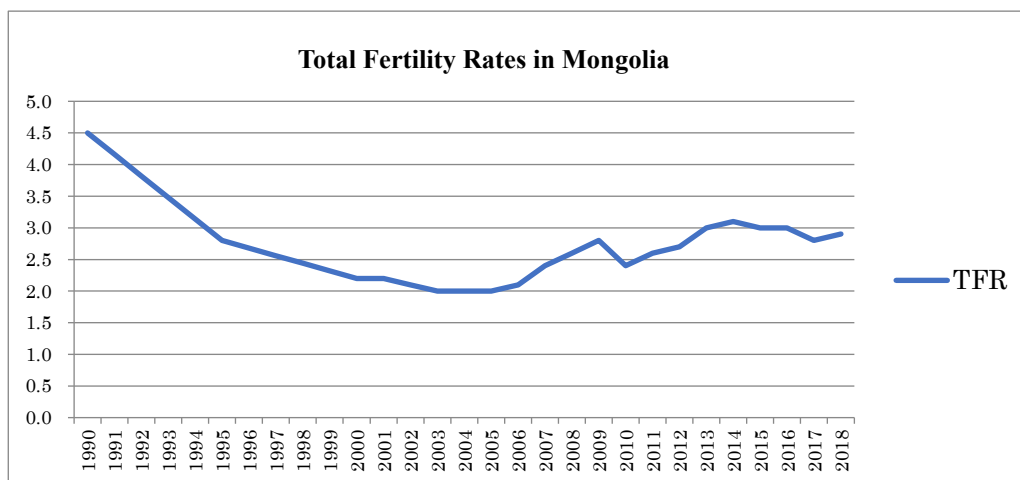
Эх сурвалж: (i) ҮСХ-ны Хүн амын 2015-2045 оны шинэчилсэн хэтийн тооцоо, (ii) "Дэлхийн хүн амын төлөв байдал 2019", НҮБ-ын ЭЗ, нийгмийн асуудал эрхэлсэн байгууллагын Хүн амын хэлтэс, <https://population.un.org/wpp/>, (iii) "Spectrum" програмыг ашиглаж хийсэн ЖАЙКА-гийн Төслийн багийн хэтийн тооцоо.

*НҮБ-ийн тооцооны дундаж байх үеийн тооцоог сонгов.

Зураг 5.2.1 ҮСХ, НҮБ, ЖАЙКА-гийн Төслийн багийн хийсэн Монгол Улсын 2040 оны хүн амын хэтийн тооцоо

Төрөлтийн нийлбэр коэффициент (ТНК) буюу нэг эмэгтэйн нөхөн үржихүйн насныхаа туршид төрүүлсэн хүүхдийн тоо нь хүн амын хэтийн тооцоог хийхэд ашигладаг хүн ам зүйн нэгэн чухал үзүүлэлт юм. Зураг 5.2.2-т үзүүлсэнээр төрөлтийн нийлбэр коэффициент нь 2005 он хүртэл буурч, 2014 он хүртэл аажмаар нэмэгдсэн ба 2018 оноос хойш 3.0 болж тогтвортой хадгалагдаж байна. ҮСХ төрөлтийн нийлбэр коэффициентийг өснө гэж тооцоолсон бол НҮБ-ын тооцоонд ТНК нь хүн амын хэтийн тоо их, дунд, бага байх тохиолдлуудад харилцан адилгүй байдлаар буурсан байна. ЖАЙКА-гийн Төслийн баг 2018 онд 2.9 байсан ТНК-ийг ирээдүйд хэвээр хадгалагдана гэж тооцоолов. Зураг 5.2.2-ыг үзнэ үү.

ҮСХ-ны хэтийн тооцоо нь төрийн захиргааны байгууллагуудын төлөвлөлтүүдэд ашиглагддаг албан ёсны статустай тул нийгэм, эдийн засгийн хөгжлийн төлөвлөлтийг боловсруулахад тус тооцоог ашиглав. Тус тооцоо нь хүн амыг харьцангуй өндөр байхаар тооцоолсон ба энэ нь Монгол Улсын эдийн засаг өсч тэлэх үеийн төлөвлөлттэй илүү уялдана. Тиймээс цаашид хүн амын хэтийн тооцоог зөвхөн тооцоолол гэх техникийн талаас нь бус бодлогын түвшний зорилт гэж авч үзэх нь чухал юм.



Эх сурвалж: Монгол Улсын статистикийн эмхэтгэл 2016, 2018, ҮСХ

Зураг 5.2.2 Монгол Улсын төрөлтийн нийлбэр коэффициентийн өөрчлөлт

5.2.2 Ажиллах хүчний хэтийн тооцоо

Хүснэгт 5.2.2-т насны бүлгээр үзүүлсэн ҮСХ-ны Монгол Улсын суурин хүн амын 2030 оны хэтийн тооцооноос хөдөлмөрийн насны хүн амын тооцоог харж болно. 2030 оны байдлаар хөдөлмөрийн насны хүн амыг (15-64 насны) 2,404,000 байна гэж тооцсон байна.

Хүснэгт 5.2.2 ҮСХ-ны Монгол Улсын суурин хүн амын 2030 оны хэтийн тооцоо, насны бүлгээр

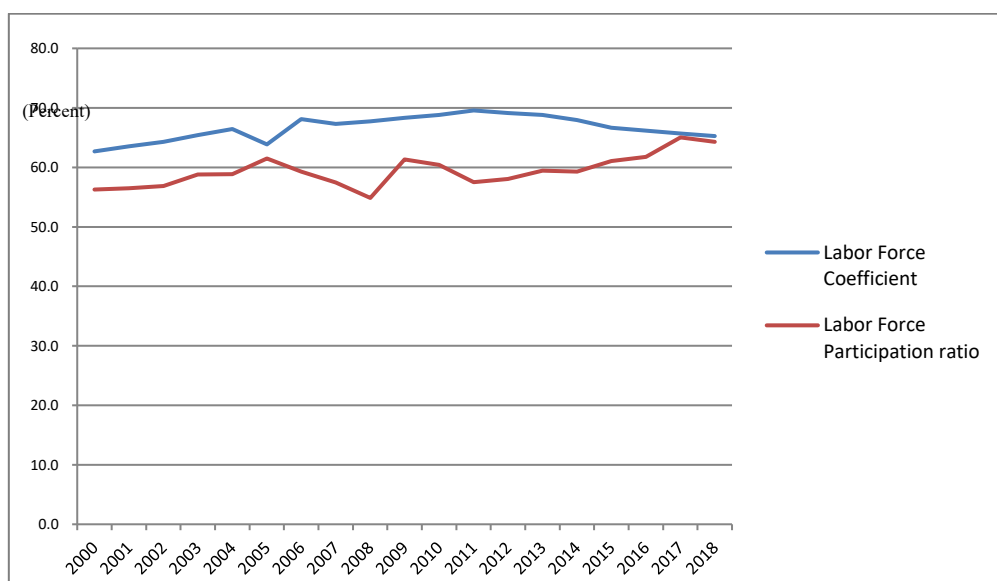
Насны бүлэг	Хүн ам, насны бүлгээр		
	Нийт	Male	Нийт
0-4	398,462	0-4	398,462
5-9	400,861	5-9	400,861
10-14	405,539	10-14	405,539
15-19	357,070	15-19	357,070
20-24	268,893	20-24	268,893
25-29	200,224	25-29	200,224
30-34	222,478	30-34	222,478
35-39	255,386	35-39	255,386
40-44	292,703	40-44	292,703
45-49	246,081	45-49	246,081
50-54	217,325	50-54	217,325
55-59	189,564	55-59	189,564
60-64	154,322	60-64	154,322
65-69	121,798	65-69	121,798
70+	132,102	70+	132,102
Нийт	3,862,808	Нийт	3,862,808
15-65 (хөдөлмөрийн насны хүн ам)	2,404,046	15-65 (хөдөлмөрийн насны хүн ам)	2,404,046

Эх сурвалж: ҮСХ-ны Хүн амын 2015-2045 оны шинэчилсэн хэтийн тооцоо

Зураг 5.2.3-т үзүүлснээр ажиллах хүчний оролцооны түвшинг (АХОТ) тооцохдоо

хөдөлмөрийн насны хүн амд эдийн засгийн идэвхитэй хүн амыг харьцуулдаг. АХОТ 2018 онд 64.3% байв. 2030 он хүртэл ажиллах хүчний оролцооны буурах, нэмэгдэх түвшин тэнцвэртэй байж АХОТ нэг түвшинд хадгалагдана гэж таамаглав. Эмэгтэйчүүд хөдөлмөрийн зах зээлд идэвхтэй оролцох үед ажиллах хүчний оролцооны түвшин нэмэгдэх ба залуу буюу хөдөлмөрийн насны хүн ам их, дээд сургууль, коллежид ихээр хамрагдах тохиолдолд АХОТ буурна. Дээрх хоёр тохиолдлын аль аль нь хэрэгжих боломжтой ч хэр хэмжээнд биелэхийг нь тооцоолоход хүндрэлтэй юм. Тиймээс АХОТ ижил хэмжээнд нэмэгдэж, буурна гэж үзэж 2030 оныг хүртэл ажиллах хүчний оролцоо нэг түвшинд хадгалагдана гэж тооцоолов.

2030 оны хөдөлмөрийн насны хүн ам, ажиллах хүчний оролцооны түвшинг харгалзан үзэж 2030 онд ажиллах хүчний нийлүүлэлт 1,567,400 байна гэж тооцоолов.



Эх сурвалж: Монгол Улсын статистикийн эмхэтгэл 2016, 2017, 2018, ҮСХ

Зураг 5.2.3 Монгол Улсын ажиллах хүчний идэвхийн коэффициент, ажиллах хүчний оролцооны түвшний өөрчлөлт

5.2.3 Монгол Улсын эдийн засгийн хэтийн төлөв

(1) Монгол Улсын эдийн засгийн өнөөгийн байдал болон хэтийн төлөв

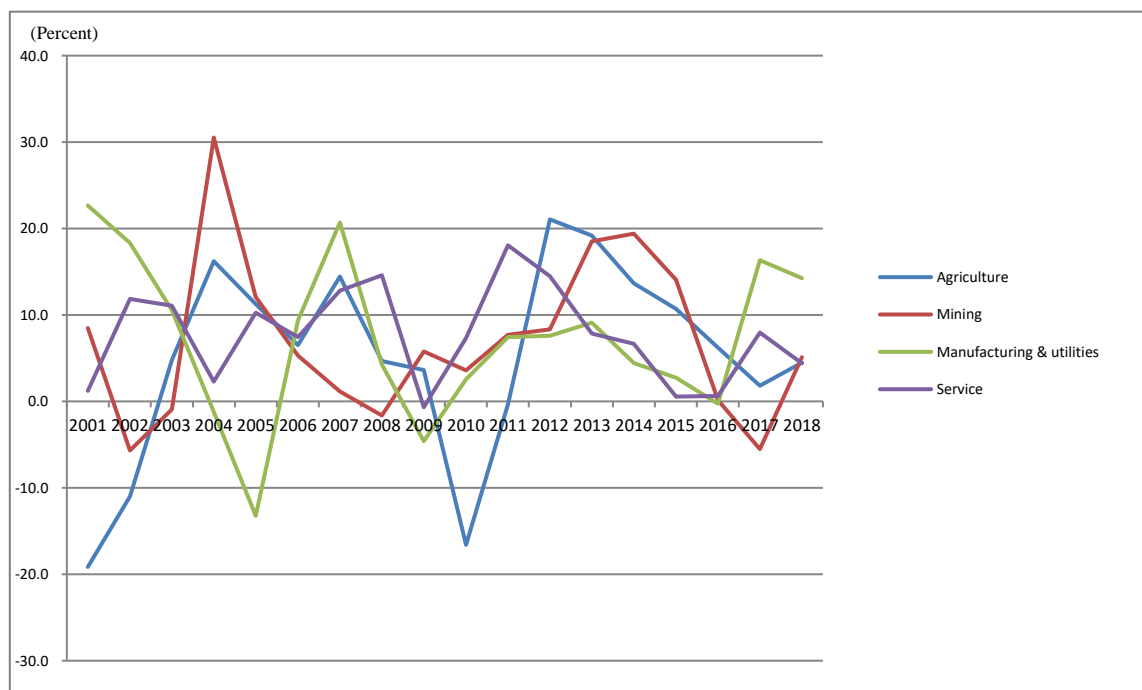
Хүснэгт 5.2.3-т Монгол Улсын эдийн засгийн сүүлийн жилүүдийн төлөв байдлыг салбараар харуулав. Сүүлийн жилүүдэд Монгол Улсын эдийн засаг нь уул уурхайн салбараас ихээхэн хамааралтай байсан ба уул уурхайн салбарын өсөлт буурч, зогсонги байдалтай болоход эдийн засгийн өсөлт удааширсан байна. Энэхүү чиг хандлагыг харгалзан үзэж уул уурхайн салбарын ДНБ-д эзлэх хувь хэмжээ 2030 онд 2018 оныхоос буурахгүй гэж үзэв. Энэ нь уул уурхайн салбарын өсөлт ДНБ-ий нийт өсөлттэй ижил түвшинд байх төлөвтэй гэсэн үг юм. Хүснэгт 5.2.3-т үзүүлснээр 2000-2018 оны хооронд хөдөө аж ахуй, аж үйлдвэр (нийтийн аж ахуй салбарын хамт), үйлчилгээний салбарууд жилд тус бүр 4.5%, 6.9%, 7.6%-иар өссөн байна. (Зураг 5.2.4 ба Зураг 5.2.5).

Хүснэгт 5.2.3 Монгол Улсын ДНБ, салбараар, 2010 оны зэрэгцүүлэх үнээр

(сая төгрөг)

Он	Хөдөө аж ахуй	Уул уурхай	Аж үйлдвэр, нийтийн аж ахуй	Үйлчилгээ	ДНБ
2000	1,064,152	1,235,460	478,713	2,200,963	4,979,289
2005	1,037,814	1,831,581	658,392	3,122,175	6,649,962
2010	1,144,698	2,102,158	886,238	4,625,133	8,758,226
2015	2,071,966	3,957,728	1,199,486	7,233,543	14,462,723
2018	2,340,628	3,936,676	1,590,406	8,205,381	16,073,092
ДНБ-д эзлэх хувь (%)					
2000	21.4	24.8	9.6	44.2	100.0
2005	15.6	27.5	9.9	47.0	100.0
2010	13.1	24.0	10.1	52.8	100.0
2015	14.3	27.4	8.3	50.0	100.0
2018	14.6	24.5	9.9	51.1	100.0
Жилийн дундаж өсөлт, 5 жилээр (%/жил)					
2000-2005	-0.5	8.2	6.6	7.2	6.0
2005-2010	2.0	2.8	6.1	8.2	5.7
2010-2015	12.6	13.5	6.2	9.4	10.6
2015-2018	4.1	-0.2	9.9	4.3	3.6
Хамгийн их үед	12.6	13.5	9.9	9.4	10.6
Хамгийн бага үед	-0.5	-0.2	6.1	4.3	3.6
2000-2018	9.4	8.2	7.6	7.4	7.9
2000-2018	4.5	6.7	6.9	7.6	6.7

Эх сурвалж: Монгол Улсын статистикийн эмхэтгэл 2016, 2017, 2018-ын мэдээллийг ашиглаж ЖАЙКА-гийн Төслийн баг тооцоолол хийв.



Эх сурвалж: Монгол Улсын статистикийн эмхэтгэл 2016, 2017, 2018-ын мэдээллийг ашиглаж ЖАЙКА-гийн Төслийн баг тооцоолол хийв.

Зураг 5.2.4 2000-2018 оны хоорондох Монгол Улсын ДНБ-ий өсөлт, салбараар

Хүснэгт 5.2.4-т үзүүлснээр дээрхэд үндэслэж ДНБ-ийг тооцов. Хэтийн төлвийн тооцоо нь ДНБ-ий өсөлтийн 2000-2018 оны чиг хандлагатай ихээхэн ижил төстэй байна. ДНБ-ий хэтийн төлвийн тооцоог хийхийн тулд 2018 оны үнийг суурь үнэ болгож сонгов.

Хүснэгт 5.2.4 Монгол Улсын 2030 оны ДНБ-ий хэтийн төлөв, 2018 оны зэрэгцүүлэх үнээр

Салбар	2018	2030	сая төгрөг	
			Жилийн дундаж өсөлт %	2018-2030 оноор
Хөдөө аж ахуй	3,508,958	5,950,777		4.5
Уул уурхай	7,539,885	17,187,277		7.1
Аж үйлдвэр, нийтийн аж ахуй	3,635,531	8,096,556		6.9
Үйлчилгээ	17,355,241	41,800,156		7.6
ДНБ	32,039,615	73,034,766		7.1

Эх сурвалж: ЖАЙКА-гийн Төслийн баг

Хүснэгт 5.2.4-т үзүүлсэн ДНБ-ий хэтийн төлвийн хувьд Монгол Улсын эдийн засагт бүтцийн өөрчлөлт гарахгүй. Өөрөөр хэлбэл:

- (a) Уул уурхайн бүтээгдэхүүнийг ихэвчлэн бүрэн боловсруулалгүйгээр экспортод гаргадаг ба энэ байдал цаашид ижил түвшинд байна;
- (b) Хөдөө аж ахуйн бүтээгдэхүүний боловсруулалт одоогийн түвшинд хэвээр байна.

Монгол Улсын эдийн засаг одоогийн бүтцээ хадгалсан хэвээр байх нь дараах үндэслэлээр эдийн засгийн хэтийн төлвийн хамгийн сайн хувилбар байж чадахгүй. Үүнд:

- (a) ДНБ-ий өсөлт уул уурхайн салбараас хамааралтай байна;
- (b) Уул уурхайн олборлолтыг 2.2 дахин нэмэгдүүлэх нь байгаль орчны ноцтой асуудал үүсгэж болзошгүй;
- (c) Уул уурхай, хөдөө аж ахуйн бүтээгдэхүүний боловсруулалт хязгаарлагдмал байгаагаас үүдэн хөдөө, орон нутагт ажлын байр хангалтгүй байна;
- (d) Эдийн засгийн өсөлт өндөр хэдий ч нэмүү өртөг шингэсэн бүтээгдэхүүн үйлдвэрлэл хязгаарлагдмал тул капиталын хуримтлал бий болох нөхцөлийг бүрдүүлж чадахгүй.

Дээрх хөгжлийн чиг хандлага сонирхол татахуйц байж болох ч хөдөө аж ахуйн салбар жилд тогтвортойгоор 4.5%-иар өсөх боломжгүй юм. Илүү бодитой байх үүднээс ДНБ-ий хөдөө аж ахуйн салбарын жилийн дундаж өсөлтийг тогтвортой 3.0% байхаар тооцсон. ДНБ-ий аж үйлдвэрийн салбарын жилийн дундаж өсөлт бага зэрэг буурч 7.0% болно. Энэ байдлаар Монгол Улсын эдийн засгийн өсөлтийн хэтийн төлвийг Хүснэгт 5.2.5-д нэгтгэн үзүүлэв. ДНБ-ий жилийн дундаж өсөлт 7.0%-д хүрэх ба энэ нь ТХҮБ 2030-д тусгасан эдийн засгийн жилийн дундаж өсөлт 6.7%-иас арай өндөр үзүүлэлт юм. Тиймээс энэхүү эдийн засгийн өсөлтийн түвшинг нийгэм, эдийн засгийн хөгжлийн боломжуудыг тооцож, тодорхойлоход ашиглана.

Хүснэгт 5.2.5 Монгол Улсын ДНБ-ий хэтийн төлөв, хөдөө аж ахуйн салбарын бодит өсөлтийн төсөөллөөр, 2018 оны зэрэгцүүлэх үнээр

сая төгрөг

Салбар	2018	2030	Жилийн дундаж өсөлт % 2018-2030 оноор
Хөдөө аж ахуй	3,508,958	5,002,935	3.0
Уул уурхай	7,539,885	17,172,692	7.1
Аж үйлдвэр, нийтийн аж ахуй	3,635,531	8,187,912	7.0
Үйлчилгээ	17,355,241	41,800,156	7.6
ДНБ	32,039,615	72,163,695	7.0

Эх сурвалж: ЖАЙКА-гийн Төслийн баг

(2) Эдийн засгийн үзүүлэлтүүд

Уул уурхайн бүтээгдэхүүнийг одоо байгаагаас өндөр түвшинд боловсруулсан тохиолдолд уул уурхайн салбарын өсөлт бага байсан ч салбарын ДНБ-д эзлэх хувийг ижил түвшинд хангаж чадна. Тун онцгой тохиолдолд уул уурхайн салбар өсөлтгүй байсан хэдий ч ДНБ-д эзлэх хувийг ижил түвшинд байлгаж болох юм. Энэхүү тохиолдлыг Хүснэгт 5.2.6 дахь хэтийн төлвийн тооцоогоор үзүүлэв. Хөдөө аж ахуйн салбарын жилийн дундаж өсөлтийг дээрх хэтийн төлвийн тооцоонд тусгасантай ижил хэмжээнд байна гэж үзэв.

Хүснэгт 5.2.6 Монгол Улсын ДНБ-ий 2030 оны хэтийн төлөв, уул уурхайн салбар өсөлтгүй төсөөллөөр, 2018 оны зэрэгцүүлэх үнээр

сая төгрөг

Салбар	2018	2030	Жилийн дундаж өсөлт % 2018-2030 оноор
Хөдөө аж ахуй	3,508,958	5,002,935	3.0
Уул уурхай	7,539,885	7,539,885	0.0
Аж үйлдвэр, нийтийн аж ахуй	3,635,531	17,515,642	14.0
Үйлчилгээ	17,355,241	41,800,156	7.6
ДНБ	32,039,615	71,858,619	7.0

Эх сурвалж: ЖАЙКА-гийн Төслийн баг

Хүснэгт 5.2.6-д үзүүлснээр ДНБ-ий энэхүү өсөлтийг хангахын тулд аж үйлдвэрийн салбарын жилийн дундаж өсөлтийг маш өндөр буюу 14.0%-д хүргэх шаардлагатай болно. Энэ нь боломжтой хэдий ч бодит бус юм. Тиймээс ДНБ-ий хэтийн төлвийг уул уурхайн салбарын жилийн дундаж өсөлтийг бага зэрэг буюу 5% байхаар тооцов. Үр дүнг Хүснэгт 5.2.7-д нэгтгэн үзүүлэв.

Хүснэгт 5.2.7 Монгол Улсын ДНБ-ий хэтийн төлөв, уул уурхайн салбар бага зэргийн өсөлттэй төсөөллөөр, 2018 оны зэрэгцүүлэх үнээр

сая төгрөг

Салбар	2018	2030	Жилийн дундаж өсөлт % 2018-2030 оноор
Хөдөө аж ахуй	3,508,958	5,002,935	3.0
Уул уурхай	7,539,885	13,540,550	5.0
Аж үйлдвэр, нийтийн аж ахуй	3,635,531	12,179,498	10.6
Үйлчилгээ	17,355,241	41,800,156	7.6
ДНБ	32,039,615	72,523,139	7.0

Эх сурвалж: ЖАЙКА-гийн Төслийн баг

Дээрх төсөөллүүдийн хувьд эдийн засгийн өсөлтийн гол хөдөлгөгч хүч нь уул уурхай эсвэл аж үйлдвэрийн салбарууд байна. Эдийн засгийн өсөлтийг хангахын тулд эдгээр салбарууд нь үйлчилгээний салбарыг өсөхөд нөлөөлнө. Үйлдвэрлэлийн бус үйлчилгээний салбар нь эдийн засгийн өсөлтийг нэмэгдүүлэх нэмэлт хөдөлгөгч хүч болох тохиолдол бий. 3-р сард зохион байгуулсан семинарт онцлон тэмдэглэснээр Монгол Улсын эдийн засгийн ирээдүйтэй салбарын нэг нь транзит тээвэр юм. БНХАУ-аас бараа бүтээгдэхүүнийг импортолж, Монгол Улсаар дамжуулан тээвэрлэж, ОХУ-д экспортлохоос гадна буцаад бараа бүтээгдэхүүнийг ОХУ-аас Монгол Улсаар дамжуулан тээвэрлэж, БНХАУ руу экспортолно. Зарим импортолж буй бараа бүтээгдэхүүнийг Монгол Улсад боловсруулан, нэмүү өртөг шингэсэн бүтээгдэхүүн үйлдвэрлэж, экспортын боловсруулалтын загвараар экспортолж болох юм. Бараа бүтээгдэхүүнийг боловсруулахгүй байсан ч Монгол Улсад тээвэрлэлт, хадгалалт, санхүүгийн үйлчилгээ, даатгал, захиргаа болон туслах үйлчилгээний үйл ажиллагаа зэрэг үйлчилгээний салбарт нэмүү өртөг бий болгох боломжтой.

Транзит тээврийн үйлчилгээг тооцох бодит тоо баримт байхгүй боловч эдгээр үйл ажиллагааны дүнд ДНБ-ий үйлчилгээний салбарын хамгийн өндөр өсөлтийг хангах боломжтой. Хэтийн төлвийн тооцоог хийхдээ үйлчилгээний салбарын дундаж өсөлтийг дээрх төсөөллөөс өндөр буюу 8.3% байхаар тооцов. Хэтийн төлвийн тооцоог Хүснэгт 5.2.8-д нэгтгэн үзүүлэв.

Хүснэгт 5.2.8 Монгол Улсын ДНБ-ий хэтийн төлөв, транзит тээвэр бүхий төсөөллөөр, 2018 оны зэрэгцүүлэх үнээр

сая төгрөг

Салбар	2018	2030	Жилийн дундаж өсөлт % 2018-2030 оноор
Хөдөө аж ахуй	3,508,958	5,002,935	3.0
Уул уурхай	7,539,885	13,540,550	5.0
Аж үйлдвэр, нийтийн аж ахуй	3,635,531	8,467,682	7.3
Үйлчилгээ	17,355,241	45,182,695	8.3
ДНБ	32,039,615	72,193,861	7.0

Эх сурвалж: ЖАЙКА-гийн Төслийн баг

Хүснэгт 5.2.8-аас үзэхэд аж үйлдвэрийн салбарын өсөлт бага зэрэг байсан ч транзит тээврийг хөгжүүлснээр эдийн засгийн ижил өсөлтийг хангаж чадна. Энэ төсөөллийн хувьд уул уурхай болон хөдөө аж ахуйн бүтээгдэхүүний боловсруулалт нэн бага байх ба ДНБ-ий аж үйлдвэрийн салбарын өсөлт нь хэтийн төлвийн өсөлтийн түвшинг илэрхийлнэ. Хэрэв анхдагч бүтээгдэхүүнийг одоо байгаагаас өндөр түвшинд боловсруулсан тохиолдолд аж үйлдвэрийн салбар болон ДНБ бүхэлдээ өсөх боломжтой. Энэхүү тохиолдлыг Хүснэгт 5.2.9-д үзүүлэв.

Хүснэгт 5.2.9 Монгол Улсын ДНБ-ий хэтийн төлөв, аж үйлдвэр болон транзит тээврийг хослуулан хөгжүүлэх төсөөллөөр, 2018 оны зэрэгцүүлэх үнээр

Салбар	2018	2030	Жилийн дундаж өсөлт % 2018-2030 оноор
Хөдөө аж ахуй	3,508,958	5,002,935	3.0
Уул уурхай	7,539,885	13,540,550	5.0
Аж үйлдвэр, нийтийн аж ахуй	3,635,531	12,179,498	10.6
Үйлчилгээ	17,355,241	45,182,695	8.3
ДНБ	32,039,615	75,905,678	7.5

Эх сурвалж: ЖАЙКА-гийн Төслийн баг

5.3 Хөгжлийн хувилбарууд

5.3.1 Хөгжлийн хувилбарын тодорхойлолт

Тайлангийн 5.2 дугаар хэсэгт нийгэм, эдийн засгийн хөгжлийн хувилбаруудын тооцоо судалгааг үзүүлэв. Эдгээр хувилбаруудаас уул уурхайн салбар өсөлтгүй байх нь бодит бус хувилбар байх магадлалтай. Бусад дөрвөн хувилбар нь нийгэм, эдийн засгийн хөгжлийн хувилбаруудыг боловсруулах үндэс болно.

Макро хөгжлийн хувилбаруудыг боловсруулахад нутаг дэвсгэр, орон зайн хөгжлийн хувьд Улаанбаатар хотын тэргүүлэх байр суурь чухал ач холбогдолтой. Тиймээс нэн түрүүнд Улаанбаатар хотын тэргүүлэх байр суурьтай холбогдолтой боломжуудыг судлан үзсэн. Улаанбаатар хотын тэргүүлэх байр суурийг Монгол Улсын нийт хүн амд нийслэлийн хүн амын эзлэх хувь нэмэгдэх, ижил түвшинд байх, буурах үзүүлэлтүүдээр тодорхойлов. Тухайлбал 2040 оны байдлаар Монгол Улсын нийт хүн амд Улаанбаатар хотын хүн амын эзлэх хувийг 60%, 46% эсвэл 40% байхаар тооцов. Хүснэгт 5.3.1-д эдгээр хувилбаруудыг харьцуулав.

Хүснэгт 5.3.1 Нутаг дэвсгэр, орон зайн хөгжлийн гурван хувилбарын харьцуулалт

Хувилбар	I	II	III
Улаанбаатар хотын тэргүүлэх байр суурь	Өснө	Хэвээр хадгалагдана	Буурна
Улаанбаатар хотын тэргүүлэх байр суурийн түвшин, хувиар	60	46	40
Улаанбаатар хотын 2040 оны хүн ам, сая хүнээр	3.0	2.3	2.0
Улаанбаатар хотын хүн амын өсөлт, мянган хүнээр	1,537	837	537
Улаанбаатар хотын хүн амын жилийн өсөлт, хувиар	3.17	1.99	1.37
Бусад аймаг, хотуудын хүн амын өсөлт, мянган хүнээр	296.3	996.3	1,296.3
Бусад аймаг, хотуудын хүн амын жилийн өсөлт, хувиар	0.70	2.01	2.48

Эх сурвалж: ЖАЙКА-гийн Төслийн баг

Хувилбар I-ийн хувьд Улаанбаатараас бусад орон нутгийн хүн амын жилийн дундаж өсөлт зөвхөн 0.70% байна. Энэхүү хүн амын өсөлтийн хувьд орон нутаг дахь хот, суурингийн хүн ам ердийн өсөлтөөр өсч, хөдөөгийн хүн ам буурах магадлалтай. Улаанбаатар хотын хүн амын жилийн дундаж өсөлт 3.17% байгаа нь сүүлийн үеийн хандлагаас арай доогуур үзүүлэлт юм.

Хувилбар II нь нийслэл хотын тэргүүлэх байр суурь нэмэгдэхээс сэргийлж, хүн амын тэнцвэрт байдлыг хангана. Хувилбар III-ын хувьд Улаанбаатар хотын хүн амын жилийн дундаж өсөлт 1.37% байгаа нь сүүлийн үеийн хандлагаас нэлээд

доогуур үзүүлэлт тул тус хувилбарыг хэрэгжүүлэхэд ихээхэн хүчин чармайлт гаргах шаардлагатай. Улаанбаатар хот болон бусад бүс нутгийн хүн амын тэнцвэртэй байдлыг сайжруулах үүднээс орон нутгийн хүн амыг хурдан хугацаанд өсгөх шаардлагатай болно. Орон нутгийн хүн амын жилийн дундаж өсөлт 2.48% байгаа нь Улаанбаатар болон түүний ойр орчмын хот, сууринаас бусад хот суурины хүн амын өсөлтийн хандлагатай ойролцоо байгааг тэмдэглэх нь зүйтэй. Тус өсөлт нь 2010-2017 онд 2.49% байсан байна.

2019 оны 3-р сард зохион байгуулсан семинарын үеэр тус хувилбаруудыг танилцуулан, Ажлын хэсгийн гишүүдээр хэлэлцүүлсэн болно. Семинарт оролцогчдын ихэнх нь Улаанбаатар хотын өнөөгийн тэргүүлэх байр суурийг хэвээр хадгалахыг дэмжсэн. ҮСХ-ны хүн амын 2015-2045 оны шинэчилсэн хэтийн тооцоогоор 2015 онд хүн амын жилийн дундаж өсөлт 2.1% байсан бол 2045 онд 1.57% болон буурч, Улаанбаатар хотын тэргүүлэх байр суурь 2045 оныг хүртэл тогтвортойгоор өсч 57.3% болох төлөвтэй байна. Хэрэв хүн амын өсөлт нь дээрх тооцооллын дагуу өндөр байх тохиолдолд Улаанбаатар хотын тэргүүлэх байр суурь нэмэгдэх бөгөөд энэ нь хүн амын өсөлтийн хувилбаруудаас сайн нь биш юм. Нөгөө талаар Улаанбаатар хотын тэргүүлэх байр суурийг хүчээр барьж тогтоох нь бодит бус бөгөөд Хувилбар III-т тусгасан Улаанбаатар хотын хүн амын жилийн дундаж өсөлт 1.37% нь сүүлийн үеийн хандлагаас ихээхэн доогуур үзүүлэлт юм. Улаанбаатар хотын тэргүүлэх байр суурь одоогийнхтой ижил түвшинд буюу 45% орчим байх нь бодит хувилбарын нэг юм.

5.3.2 Хөгжлийн хувилбарын тодорхойлолт

Тайлангийн 5.2 дугаар хэсэгт дурдсан дөрвөн тооцоололд үндэслэн хөгжлийн хувилбаруудыг 1)уул уурхайд түшиглэсэн хөгжил, 2)боловсруулах үйлдвэрлэлийн салбарын өндөр хөгжил, 3) транзит тээврийн чиг баримжаатай хөгжил, 4) өндөр өсөлттэй, холимог бүтэцтэй хөгжил гэж тодорхойлов. Дараах дэд хэсэгт үзүүлсэн хөдөлмөрийн эрэлт, нийлүүлэлтийн тэнцвэрт үндэслэж эдгээр хувилбаруудын нийгэм, эдийн засгийн үзүүлэлтүүдийг тодорхойлов.

5.3.3 Ажиллах хүчний эрэлт, нийлүүлэлтийн тэнцвэр

5.2.3 дугаар хэсэгт үзүүлсэн хөгжлийн хувилбаруудын ДНБ-ий өсөлтийн тооцооллыг Хүснэгт 5.3.2-т нэгтгэж үзүүллээ.

Хүснэгт 5.3.2 ДНБ-ий өсөлт 2030 оны байдлаар, салбараар, хөгжлийн хувилбаруудаар

Салбар	Уул уурхайд түшиглэсэн хөгжил	Боловсруулах үйлдвэрлэлийн салбарын өндөр хөгжил	Транзит тээврийн чиг баримжаатай хөгжил	хувь/жил
				Өндөр өсөлттэй, холимог бүтэцтэй хөгжил
Хөдөө аж ахуй	3.0	3.0	3.0	3.0
Уул уурхай	7.1	5.0	5.0	5.0
Аж үйлдвэр, нийтийн аж ахуй	7.0	10.6	7.3	10.6
Үйлчилгээ	7.6	7.6	8.3	8.3
ДНБ	7.0	7.0	7.0	7.5

Эх сурвалж: ЖАЙКА-гийн Төслийн баг

5.2.2 дугаар хэсэгт шаардлагатай хөдөлмөрийн эрэлтийг нийлүүлэлттэй харьцуулж, тооцоо хийсэн. Нэн түрүүнд 2018 оны хөдөлмөрийн бүтээмж буюу нэгж хөдөлмөрөөс тухайн салбарт орж буй нэмүү өртгийг салбаруудаар тооцов. Үүний дараа ДНБ-ий зорилтот түвшнийг тухайн салбарын хөдөлмөрийн бүтээмжид харьцуулж 2030 онд шаардлагатай хөдөлмөрийн эрэлтийг тооцож гаргав. Хөдөлмөрийн эрэлт, нийлүүлэлт тэнцэхгүй байх тохиолдолд хөдөлмөрийн бүтээмжид тохируулга хийсэн. Ийнхүү тохируулахдаа хөдөлмөрийн нийлүүлэлт бага байх тохиолдолд бүтээмжийн түвшнийг өсгөж, нийлүүлэлт их байх тохиолдолд бүтээмжийн түвшнийг багасгаж хөдөлмөрийн эрэлт, нийлүүлэлтийн тэнцүүлэв. Хүснэгт 5.3.3-т тооцооллын үр дүнгийн хураангуйг Хүснэгт 5.3.4-т тооцооллыг харуулав.

Хүснэгт 5.3.3 ДНБ-ий салбаруудын өсөлт ба нэмэгдүүлэх шаардлагатай бүтээмжийн түвшин

	Хөдөө аж ахуй	Уул уурхай	Аж үйлдвэр, нийтийн аж ахуй	Үйлчилгээ	ДНБ
А: Уул уурхайд түшиглэсэн хөгжил					
ДНБ-ий өсөлт (хувь/жил)	3.0	7.1	7.0	7.6	7.0
Нэмэгдүүлэх шаардлагатай бүтээмжийн түвшин (хувь/жил)	2.5	7.5	7.0	4.8	5.1
В: Боловсруулах үйлдвэрлэлийн салбарын өндөр хөгжил					
ДНБ-ий өсөлт (хувь/жил)	3.0	5.0	10.6	7.6	7.0
Нэмэгдүүлэх шаардлагатай бүтээмжийн түвшин (хувь/жил)	2.3	4.0	10.0	5.0	5.2
С: Транзит тээврийн чиг баримжаатай хөгжил					
ДНБ-ий өсөлт (хувь/жил)	3.0	5.0	7.3	8.3	6.0
Нэмэгдүүлэх шаардлагатай бүтээмжийн түвшин (хувь/жил)	2.5	4.0	4.0	6.1	5.2
D: Өндөр өсөлттэй, холимог бүтэцтэй хөгжил					
ДНБ-ий өсөлт (хувь/жил)	3.0	5.0	10.6	8.3	7.5
Нэмэгдүүлэх шаардлагатай бүтээмжийн түвшин (хувь/жил)	2.5	4.0	7.5	6.0	5.6

Эх сурвалж: ЖАЙКА-гийн Төслийн баг

Хүснэгт 5.3.4 Хөдөлмөрийн эрэлт, нийлүүлэлтийн тэнцвэрийг хангах ДНБ-ий зорилтот түвшин ба хөдөлмөрийн бүтээмж

	Хөдөө аж ахуй	Уул уурхай	Аж үйлдвэр, нийтийн аж ахуй	Үйлчил- гээ	Нийт	Тайлбар
2018						
(1) ДНБ (сая төгрөг)	3,508,9 58	7,539,8 85	3,635,53 1	17,355, 241	32,039, 615	
(2) Хөдөлмөр эрхлэлт (мянган хүн)	334.1	57.7	124.0	737.2	1,253.0	
(3) Бүтээмж (мянган төгрөг)	10,503	130,674	29,319	23,542	25,570	
2030: А: Уул уурхайд түшиглэсэн хөгжил						
(4) ДНБ-ий өсөлтийн төсөөлөл	3.0	7.1	7.0	7.6	7.0	

Үндэсний хөгжлийн цогц төлөвлөгөө боловсруулах төсөл
Эцсийн тайлангийн төсөл 1

	(хувь/жил)						
(5)	2030 оны ДНБ (сая төгрөгөөр, 2018 оны зэрэгцүүлэх үнээр)	5,002,935	17,172,692	8,187,912	41,800,156	72,163,695	
(6)	Бүтээмж (мянган төгрөг) - өсөлтгүй	10,503	130,674	29,319	23,542	27,103	
(7)	Шаардлагатай хөдөлмөрийн эрэлт (мянган хүн)	476.3	131.4	279.3	1,775.5	2,662.6	
(8)	Хөдөлмөрийн нийлүүлэлт	-	-	-	-	1,545.3	Хүн амын хэтийн төлвийн тооцоо
(9)	Хөдөлмөрийн эрэлт, нийлүүлэлтийн тэнцвэр (мянга хүн)	-	-	-	-	-1,117.3	Ажиллах хүчний хомсдол
(6)'	Бүтээмжийн өсөлт (хувь/жил)	2.5	7.5	7.0	4.8	5.1	(8)-ыг тэнцүүлэхийн тулд тохируулсан
	Бүтээмж (мянган төгрөг)	14,125	311,236	66,032	41,322	46,710	
(7)'	Шаардлагатай хөдөлмөрийн эрэлт (шинэчилсэн байдлаар) (мянган хүн)	354.2	55.2	124.0	1,011.6	1,544.9	
(9)	Хөдөлмөрийн эрэлт, нийлүүлэлтийн тэнцвэр (шинэчилсэн байдлаар) (мянган хүн)	-	-	-	-	0.3	Бараг тэнцсэн
<u>2030: В: Боловсруулах үйлдвэрлэлийн салбарын өндөр хөгжил</u>							
(4)	ДНБ-ий өсөлтийн төсөөлөл (хувь/жил)	3.0	5.0	10.6	7.6	7.0	
(5)	2030 оны ДНБ (сая төгрөгөөр, 2018 оны зэрэгцүүлэх үнээр)	5,002,935	13,540,550	12,179,498	41,800,156	72,523,139	
(6)	Бүтээмж (мянган төгрөг) - өсөлтгүй	10,503	130,674	29,319	23,542	26,173	
(7)	Шаардлагатай хөдөлмөрийн эрэлт (мянган хүн)	476.3	103.6	415.4	1,775.5	2,770.8	
(8)	Хөдөлмөрийн нийлүүлэлт	-	-	-	-	1,545.3	Хүн амын хэтийн төлвийн тооцоо
(9)	Хөдөлмөрийн эрэлт, нийлүүлэлтийн тэнцвэр (мянга хүн)	-	-	-	-	-1,225.5	Ажиллах хүчний хомсдол
(6)'	Бүтээмжийн өсөлт (хувь/жил)	2.3	4.0	10.0	5.0	5.2	(8)-ыг тэнцүүлэхийн тулд тохируулсан
	Бүтээмж (мянган төгрөг)	13,798	209,213	92,015	42,278	46,838	
(7)'	Шаардлагатай хөдөлмөрийн эрэлт (шинэчилсэн байдлаар) (мянган хүн)	362.6	64.7	132.4	988.7	1,548.4	
(8)'	Хөдөлмөрийн эрэлт, нийлүүлэлтийн тэнцвэр (шинэчилсэн байдлаар) (мянган хүн)	-	-	-	-	-3.1	Бараг тэнцсэн
<u>2030: С: Транзит тээврийн</u>							

Үндэсний хөгжлийн цогц төлөвлөгөө боловсруулах төсөл
Эцсийн тайлангийн төсөл 1

чиг баримжаатай хөгжил							
(4)	ДНБ-ий өсөлтийн төсөөлөл (хувь/жил)	3.0	5.0	7.3	8.3	7.0	
(5)	2030 оны ДНБ (сая төгрөгөөр, 2018 оны зэрэгцүүлэх үнээр)	5,002,935	13,540,550	8,467,682	45,182,695	72,193,861	
(6)	Бүтээмж (мянган төгрөг) - өсөлтгүй	10,503	130,674	29,319	23,542	25,894	
(7)	Шаардлагатай хөдөлмөрийн эрэлт (мянган хүн)	476.3	103.6	288.8	1,919.2	2,788.0	
(8)	Хөдөлмөрийн эрэлт, нийлүүлэлтийн тэнцвэр (мянга хүн)	-	-	-	-	-1,242.7	Ажиллах хүчний хомсдол
(6)	Бүтээмжийн өсөлт (хувь/жил)	2.5	4.0	4.0	6.1	5.2	(8)-ыг тэнцүүлэхийн тулд тохируулсан
	Бүтээмж (мянган төгрөг)	14,125	209,213	46,940	47,910	46,807	
(7)	Шаардлагатай хөдөлмөрийн эрэлт (шинэчилсэн байдлаар) (мянган хүн)	354.2	64.7	180.4	943.1	1,542.4	
(8)	Хөдөлмөрийн эрэлт, нийлүүлэлтийн тэнцвэр (шинэчилсэн байдлаар) (мянган хүн)	-	-	-	-	2.9	Бараг тэнцсэн
2030: D: Өндөр өсөлттэй, холимог бүтэцтэй хөгжил							
(4)	ДНБ-ий өсөлтийн төсөөлөл (хувь/жил)	3.0	5.0	10.6	8.3	7.5	
(5)	2030 оны ДНБ (сая төгрөгөөр, 2018 оны зэрэгцүүлэх үнээр)	5,002,935	13,540,550	12,179,498	45,182,695	75,905,678	
(6)	Бүтээмж (мянган төгрөг) - өсөлтгүй	10,503	130,674	29,319	23,542	26,043	
(7)	Шаардлагатай хөдөлмөрийн эрэлт (мянган хүн)	476.3	103.6	415.4	1,919.2	2,914.5	
(8)	Хөдөлмөрийн нийлүүлэлт	-	-	-	-	1,5453	Хүн амын хэтийн төлвийн тооцоо
(9)	Хөдөлмөрийн эрэлт, нийлүүлэлтийн тэнцвэр (мянга хүн)	-	-	-	-	-1,242.6	Ажиллах хүчний хомсдол
(6)'	Бүтээмжийн өсөлт (хувь/жил)	2.5	4.0	7.5	6.0	5.6	(8)-ыг тэнцүүлэхийн тулд тохируулсан.
	Бүтээмж (мянган төгрөг)	14,125	209,213	69,831	47,371	49,062	
(7)'	Шаардлагатай хөдөлмөрийн эрэлт (шинэчилсэн байдлаар) (мянган хүн)	354.2	64.7	174.4	953.8	1,547.1	
(9)'	Хөдөлмөрийн эрэлт, нийлүүлэлтийн тэнцвэр (шинэчилсэн байдлаар) (мянган хүн)	-	-	-	-	-1.8	Бараг тэнцсэн

Эх сурвалж: ЖАЙКА-гийн Төслийн баг

5.3.4 Хөгжлийн хувилбаруудын үнэлгээ

Хүснэгт 5.3.5-д хөгжлийн дөрвөн хувилбарыг хотжилт, хүн амын тархалт, нийгэм, байгаль орчны нөлөөлөл болон хөгжлийн менежментийн үзүүлэлтүүдээр үнэлэв.

Хүснэгт 5.3.5 Макро эдийн засгийн хөгжлийн хувилбаруудын үнэлгээ, сонгогдсон үзүүлэлтүүдээр

Хөгжлийн хувилбар	А: Уул уурхайд түшиглэсэн хөгжил	В: Боловсруулах үйлдвэрлэлийн салбарын өндөр хөгжил	С: Транзит тээврийн чиг баримжаатай хөгжил	Д: Өндөр өсөлттэй, холимог бүтэцтэй хөгжил
Хүн амын 2030 оны хэтийн төлөв (мянган хүн)	3,740			
Эдийн засгийн жилийн дундаж өсөлт, %			7.0	7.5
Нэг хүнд ногдох ДНБ, 2030 оноор (мянган төгрөг)			19,295	20,296
Шаардлагатай хөдөлмөрийн эрэлт (мянган хүн)	2,663	2,771	2,788	2,915
Боловсруулах үйлдвэрлэлийн салбарын өсөлт	7.0	10.6	7.3	10.6
Үйлчилгээний салбарын өсөлт	7.6	7.6	8.3	8.3
Хотжилт ба хүн амын суурьшил	-Нийслэлийн тэргүүлэх байр суурь нэмэгдэж, Улаанбаатар хотын хүн амын төвлөрөл үргэлжилнэ. - Иргэдийн гадаад улсад ажиллаж, амьдрах явдал үргэлжилнэ. - Хөдөө, орон нутгийн хүн ам буурна.	-Боловсруулах үйлдвэрлэл болон холбогдох үйлчилгээ бүхий орон нутгийн хотууд хөгжинэ. - Нийслэлийн тэргүүлэх байр суурь хэвээр хадгалагдана. - Иргэдийн гадаад улсад ажиллаж, амьдрах явдал зогсоно.	- Гол тэнхлэгийн дагуу үйлчилгээний үүрэг функц бүхий орон нутгийн хотууд хөгжинэ. - Үйлчилгээний чиг баримжаатай-гаар Улаанбаатар хотын тэргүүлэх байр суурь бага зэрэг нэмэгдэнэ. - Иргэдийн гадаад улсад ажиллаж, амьдрах явдал зогсоно.	- Иргэдийн гадаад улс орноос шилжин ирэх хөдөлгөөн ихэснэ. -Улаанбаатар болон орон нутгийн хотууд хөгжинэ. - Улаанбаатар хот нь өндөр зэрэглэлийн үйлчилгээ бүхий дэлхийн хот болон хөгжинэ. - Бүс нутаг хоорондын тэнцвэрт байдал сайжирна.
Нийгмийн нөлөөлөл	- Хөдөө, орон нутагт ажлын байр	-Орон нутгийн хотуудад ажлын байр	- Ихэвчлэн гол тэнхлэгийн дагуу хүн ам төвлөрч	- Хот, хөдөөгийн хөгжлийн ялгаатай байдал багасна.

	<p>хязгаарлагдмал байгаагаас үүдэлтэй хот, хөдөөгийн хөгжлийн ялгаатай байдал ихэснэ.</p> <p>- Иргэд гадаад улсад ажиллаж, амьдрах болсоны улмаас нийгмийн болон гэр бүлийн харилцаа муудна.</p>	<p>нэмэгдсэнээр хот, хөдөөгийн хөгжлийн ялгаа багасна.</p> <p>- Орон нутгийн хотууд болон хөдөө орон нутагт бүтээгдэхүүний анхан шатны үйлдвэрлэл болон хөдөө аж ахуй, мал аж ахуй эрхлэлт нэмэгдсэнээр нийгмийн болон гэр бүлийн харилцаа сайжирна.</p>	<p>буйгаас үүдэлтэй хот, хөдөөгийн хөгжлийн ялгаатай байдал үргэлжилнэ.</p> <p>- Орон нутагт хотжилт, үйлчилгээний чиг баримжаатай хөгжлөөс үүдсэн нийгмийн асуудлууд тулгарна.</p>	<p>- Хөдөө орон нутагт анхан шатны бүтээгдэхүүний боловсруулалттай холбоотойгоор ажлын байр нэмэгдэж, нийгмийн болон гэр бүлийн харилцаа сайжирна.</p> <p>- Гадаад улс орноос шилжин ирэгсэдтэй холбоотойгоор нийгмийн зөрчилдөөн үүсч болзошгүй.</p>
Байгаль орчны нөлөөлөл	<p>- Уул уурхайн үйл ажиллагааг өргөжүүлэхтэй холбогдолтойгоор байгаль орчинд сөрөг нөлөө үзүүлнэ.</p> <p>- Улаанбаатар хотын хэт төвлөрлөөс үүдэн хотын байгаль орчин доройтно.</p>	<p>- Орон нутгийн хотуудад байгаль орчны асуудлууд үүснэ.</p> <p>- Уул уурхайн үйл ажиллагаатай холбоотой байгаль орчны асуудлууд багасна.</p>	<p>- Улаанбаатар хотын байгаль орчин доройтож болзошгүй.</p> <p>- Орон нутгийн хотуудад байгаль орчны асуудлууд үүснэ.</p> <p>- Уул уурхайн үйл ажиллагаатай холбоотой байгаль орчны асуудлууд багасна.</p>	<p>- Улаанбаатар хотын байгаль орчин доройтож болзошгүй.</p> <p>- Орон нутгийн хотуудад байгаль орчны асуудлууд үүснэ.</p>
Хөгжлийн менежмент	<p>- Нийгэм, байгаль орчны асуудлуудыг шийдвэрлэх менежментийг сайжруулна.</p> <p>-Хязгаарлагдмал капиталын хуримтлалаас үүдсэн хөгжлийн менежментийн хүндрэл үүснэ.</p>	<p>-Бүтээгдэхүүн хөгжүүлэх боловсруулах үйлдвэрийг технологи, зах зээлээр дэмжинэ.</p> <p>- Орон нутгийн байгаль орчны асуудлуудыг орон нутгийн захиргаа шийдвэрлэх шаардлагатай.</p>	<p>- Улаанбаатар болон орон нутгийн хотуудад дэд бүтцийг сайжруулах шаардлагатай.</p> <p>-Улаанбаатар хотын үйлчилгээний өрсөлдөх чадварыг сайжруулахын тулд менежментийг сайжруулна.</p> <p>- Орон нутгийн засаг захиргаа орон нутгийн хотуудын дэд бүтцийг хөгжүүлэх шаардлагатай.</p>	<p>- Улаанбаатар хотыг дэлхийн хот болгох зорилгоор менежментийг сайжруулна.</p> <p>- Боловсруулах үйлдвэрийг технологи, зах зээлээр дэмжинэ.</p> <p>- Орон нутгийн засаг захиргаа орон нутгийн хотуудын дэд бүтцийг хөгжүүлэх шаардлагатай.</p>

Эх сурвалж: ЖАЙКА-гийн Төслийн баг

5.4 Хөгжлийн хувилбарын санал

5.4.1 Санал болгож буй хөгжлийн хувилбар

5.3-р хэсэгт тусгасан хөгжлийн хөгжлийн хувилбаруудаас (Хүснэгт 5.3.5) ажлын байрыг хамгийн их хэмжээнд нэмэгдүүлж, Монгол Улсын хөгжлийн нөөц бололцоог бүрэн ашиглаж, байгаль орчны тогтвортой хөгжлийг хангах үүднээс нь өндөр өсөлттэй, холимог бүтэцтэй хөгжлийн хувилбарыг санал болгож байна. Энэ хувилбарын хувьд хөдөлмөрийн эрэлт, нийлүүлэлтийн тэнцвэр, салбаруудын хөдөлмөрийн бүтээмж, шилжих хөдөлгөөний хэтийн төлөв зэргийг дэлгэрүүлж судалж үзнэ.

5.4.2 Хүн ам, ДНБ-ий 2030 оны нарийвчилсан хэтийн тооцоо

(1) Хүн ам ба ажиллах хүчний нийлүүлэлт

ҮСХ-ны хүн амын 2030 оны хэтийн тооцоог нарийвчлан судалж үзэв. Өндөр өсөлттэй, холимог бүтэцтэй хөгжлийн хувилбарын хувьд хүн амын өсөлтийг ийнхүү өндөр байлгахын тулд хөрш орнуудтай харилцаагаа өргөжүүлж, сайжруулах шаардлагатай. Үүний үр дүнд бусад улс, орнуудаас Монгол Улс руу чиглэсэн шилжилт хөдөлгөөн ихсэх боломжтой. Түүнчлэн ажлын байр бий болгосноор гадаадад ажиллаж, амьдардаг Монголчуудын Монгол Улс руу чиглэсэн шилжилт хөдөлгөөн нэмэгдэнэ. Ингэснээр хүн амын өсөлтийн хэтийн тооцоог өндөр байхаар тооцоолох боломжтой.

2018 оны байдлаар гадаадад оршин суугаа 87,300 Монгол Улсын иргэн байдаг гэсэн албан ёсны тоон мэдээ байдаг ба албан бус байдлаар 150,000-200,000 Монгол Улсын иргэн гадаадад оршин суудаг гэсэн мэдээлэл бий. Хэтийн тооцоонд 2030 оны байдлаар эдгээр 87,300 иргэний хагас нь буюу 43,600 нь Монгол Улсад шилжин ирнэ гэж тооцоолов. Түүнчлэн гадаадын иргэдийн тоог 61,200 байхаар тооцоолов.

а	2018 онд Монгол Улсын хилээр орсон БНХАУ, ОХУ, Казакстан улсын зорчигчдын тоо:	366,000
б	2018 онд Монгол Улсын хилээр орсон нийт зорчигчдын тоо:	598,000
в	2030 онд Монгол Улсын хилээр орох нийт зорчигчдын тоо (ТХҮБ 2030-ын зорилтот түвшин):	2,000,000
г	Нэмэгдэх хэмжээ (2,000 / 598):	3.34 дахин нэмэгдэнэ
д	2030 онд Монгол Улсын хилээр орох БНХАУ, ОХУ, Казакстан улсын зорчигчдын тоо:	1,224,000
е	Монгол Улсад оршин суугаа иргэдийн харьцаа:	5%
ё	2030 оны байдлаар БНХАУ, ОХУ, Казакстан болон бусад улс орноос Монгол Улсад оршин сууж байх иргэдийн тоо:	61,200

Гадаадын иргэдийг оролцуулаад нийт 104,800 хүнийг 2030 оны хэтийн тооцоон дээр нэмж тооцов. Ингэснээр хүн амын 2030 оны хэтийн тооцоо болон ажиллах хүчний нийлүүлэлт дараах байдлаар өөрчлөгдөв.

Хүн амын 2030 оны хэтийн тооцоо:	3,967,600
Хөдөлмөрийн насны хүн ам:	2,469,000 (ажиллах хүчний идэвхийн коэффициент 62.2% хэвээр байх тохиолдолд)
Ажиллах хүчний нийлүүлэлт:	1,587,600 (ажиллах хүчний оролцооны түвшин 64.3% хэвээр байх тохиолдолд)

(2) ДНБ, хөдөлмөрийн бүтээмж

ДНБ-ий өсөлтийг салбараар мөн хөдөлмөрийн бүтээмжийг нарийвчилж тооцов. Өндөр өсөлттэй, холимог бүтэцтэй хөгжлийн хувилбарын хувьд ДНБ-ий зорилтот өсөлтөд хүрэхийн тулд хөдөө аж ахуй, уул уурхай, аж үйлдвэр (нийтийн аж ахуйг оролцуулаад), үйлчилгээний салбаруудын бүтээмжийг 2.5%, 4.0%, 7.5%, 6.0%-иар тус тус нэмэгдүүлэх шаардлагатай байна. Монгол Улсын ЭЗ-ийн өнгөрсөн жилүүдийн чиг хандлага, бусад улс, орнуудын туршлагыг харгалзан үзэхэд аж үйлдвэр, нийтийн аж ахуй болон үйлчилгээний салбарт бүтээмжийн дээрх хувийн өсөлтийг үзүүлэх нь хүндрэлтэй юм. Бусад улс, орнуудын туршлагаас харахад мэдээлэл, харилцаа холбооны технологийн (МХХТ) хэрэглээ нэмэгдсэн үед ч үйлчилгээний салбарын бүтээмжийг 5-аас дээш хувиар нэмэгдүүлэх нь томоохон сорилт болдог байна. Аж үйлдвэрийн салбарын адилаар үйлчилгээний салбарт хүний хийдэг ажлыг машинаар орлуулах нь амаргүй шийдэл байдаг. Харин хөдөө аж ахуй, уул уурхайн салбаруудын бүтээмжийг нэмэгдүүлэх бололцоо бий. Хүснэгт 5.4.1-д Монгол Улсын хөдөлмөрийн бүтээмжийн өөрчлөлт, Хүснэгт 5.4.2-т Япон улсын хөдөлмөрийн бүтээмжийн өөрчлөлтийг тус тус харуулав.

Хүснэгт 5.4.1 Монгол Улсын хөдөлмөрийн бүтээмжийн өөрчлөлт

Салбар	хувь/жил				
	2000-2005	2005-2010	2010-2015	2015-2018	2000-2018
Хөдөө аж ахуй	-0.1	2.0	12.3	9.8	5.4
Уул уурхай	-7.1	2.8	12.3	-10.3	0.1
Аж үйлдвэр, нийтийн аж ахуй	6.1	6.1	-5.5	-4.1	1.0
Үйлчилгээ	1.6	7.5	10.1	-7.4	3.9
Нийт	3.3	5.6	9.3	-2.8	4.5

Эх сурвалж: Монгол Улсын статистикийн эмхэтгэл 2018

Хүснэгт 5.4.2 Япон улсын хөдөлмөрийн бүтээмжийн өөрчлөлт, урт хугацаагаар

Он	Хөдөө аж ахуй, загас агнуур	Уул уурхай	Аж үйлдвэр	Барилга	Цахилгаан, хий, ус, дулаан хангамж, тээвэр, харилцаа холбоо	Бөөний болон жижиглэн худалдаа, ресторан, санхүү, даатгал, ҮХХ	Үйлчилгээ	Нийтийн үйлчилгээ
1955-1960	5.8	20.3	7.1	7.6	8.1	5.4	3.5	1.6
1960-1965	4.1	14.5	9.4	4.0	7.6	8.1	0.2	2.9
1965-1970	2.3	11.3	10.9	7.9	8.1	8.7	10.8	3.3

1970-1975	8.5	6.5	4.9	0.6	3.5	4.7	0.5	0.2
1975-1980	0.6	10.7	5.5	-1.4	1.1	5.0	1.2	3.6
1980-1985	4.9	4.0	4.0	-0.1	4.8	2.1	2.7	2.3
1985-1990	3.3	1.4	4.1	5.7	2.9	4.6	-0.3	1.7
1990-1995	1.7	-	1.5	-1.8	-0.4	1.2	1.1	-1.2
1955-1995	3.9	9.7*	5.9	2.8	4.4	5.0	2.4	1.8

* Уул уурхайн салбарын жилийн өсөлт 9.7% байгаа нь 1955-1990 оны хооронд хамаарна.
Эх сурвалж: Япон улсын Дотоод хэрэг, харилцаа холбооны яамны Статистикийн товчооноос гаргасан Статистикийн мэдээг ашиглаж ЖАЙКА-гийн Төслийн баг боловсруулав.

Тиймээс аж үйлдвэр, нийтийн аж ахуй болон үйлчилгээний салбарын бүтээмжийг бодитойгоор тооцохын тулд эдгээр салбаруудын үйлдвэрлэлийн зорилтот түвшинг багасгаж тохирууллаа. Хүснэгт 5.4.3-т үзүүлсэнчлэн хөдөө аж ахуй, уул уурхайн салбаруудын бүтээмжийг бага зэрэг нэмж тохируулав.

Хүснэгт 5.4.3 Өндөр өсөлттэй, холимог бүтэцтэй хөгжлийн шинэчилсэн хувилбар

	Өндөр өсөлттэй, холимог бүтэцтэй хөгжлийн хувилбар	Өндөр өсөлттэй, холимог бүтэцтэй хөгжлийн шинэчилсэн хувилбар
<u>ДНБ-ий өсөлт</u>		
Хөдөө аж ахуй	3.0	3.0
Уул уурхай	5.0	5.0
Аж үйлдвэр, нийтийн аж ахуй	10.6	8.5
Үйлчилгээ	8.3	7.0
Нийт	7.5	7.0
<u>Нэмэгдүүлсэн хөдөлмөрийн бүтээмж</u>		
Хөдөө аж ахуй	2.5	3.0
Уул уурхай	4.0	5.0
Аж үйлдвэр, нийтийн аж ахуй	7.5	6.5
Үйлчилгээ	6.0	4.9
Нийт	5.6	4.7

Эх сурвалж: ЖАЙКА-гийн Төслийн баг

(3) Хүн амын 2030 оны хэтийн тооцоо, аймгаар

Доорх төсөөллүүдэд үндэслэж аймгуудын хүн амын 2030 оны хэтийн тооцоог хийв. Үүнд:

- Төвлөрлийг сааруулж, бүсчилсэн хөгжлийг дэмжих үйл ажиллагааны дүнд 2030 оныг хүртэл Улаанбаатар хотын хүн ам нь нийт хүн амын 45.3% буюу 2018 оныхоор хэвээр хадгалагдана;
- ҮСХ-ны хэтийн тооцоонд үндэслэн аймаг, орон нутгийн хүн амын тархалтыг тооцов.

Хүснэгт 5.4.4-т үзүүлснээр 2030 онд Улаанбаатар хотын хүн ам 1,799,000, аймгуудын хүн ам 2,168,700 гэж тооцоолов.

Хүснэгт 5.4.4 Хүн амын 2030 оны хэтийн тооцоо, аймаг, бүсээр

Бүс, аймаг	ҮСХ-ны хүн амын 2030 оны хэтийн тооцоо					Хүн амын 2030 оны шинэчилсэн хэтийн тооцоо		
	Хүн ам			Эзлэх хувь (%)		2030 Эзлэх хувь (%)	2030 (хэтийн тооцоо)	2018- 2030 (жилийн дундаж өсөлт, %)
	2018	2030 (хэтийн тооцоо)	2018- 2030 (жилийн дундаж өсөлт, %)	2018	2030 (хэтийн тооцоо)			
Улсын хэмжээнд	3,186.3	3,862.8	1.6	100.0	100.0	100.0	3,967.6	1.8
<i>Баруун бүс</i>	407.2	440.6	0.7	12.8	11.4	13.3	526.1	2.2
Баян-Өлгий	103.8	120.2	1.2	3.3	3.1	3.6	143.6	2.7
Говь-Алтай	58.3	58.5	0.0	1.8	1.5	1.8	69.8	1.5
Завхан	73.1	72.4	-0.1	2.3	1.9	2.2	86.1	1.4
Увс	83.6	84.8	0.1	2.6	2.2	2.6	101.6	1.6
Ховд	88.4	104.7	1.4	2.8	2.7	3.2	125.0	2.9
<i>Хангайн бүс</i>	600.4	641.3	0.6	18.8	16.6	19.3	765.4	2.0
Архангай	96.0	100.9	0.4	3.0	2.6	3.0	120.2	1.9
Баянхонгор	88.4	98.6	0.9	2.8	2.6	3.0	117.4	2.4
Булган	61.8	61.8	0.0	1.9	1.6	1.9	73.8	1.5
Орхон	103.2	106.1	0.2	3.2	2.8	3.2	127.0	1.7
Өвөрхангай	116.6	125.9	0.6	3.7	3.3	3.8	150.4	2.1
Хөвсгөл	134.4	148.0	0.8	4.2	3.8	4.5	176.6	2.3
<i>Төвийн бүс</i>	511.4	506.3	-0.1	16.0	13.1	15.2	604.6	1.4
Говьсүмбэр	17.5	22.0	1.9	0.5	0.6	0.7	26.2	3.4
Дархан-Уул	104.2	105.4	0.1	3.3	2.7	3.2	125.8	1.6
Дорноговь	69.6	68.3	-0.2	2.2	1.8	2.1	81.7	1.3
Дундговь	46.8	48.5	0.3	1.5	1.3	1.5	58.3	1.8
Өмнөговь	69.1	69.3	0.0	2.2	1.8	2.1	82.5	1.5
Сэлэнгэ	109.2	104.8	-0.3	3.4	2.7	3.2	125.0	1.1
Төв	95.0	88.0	-0.6	3.0	2.3	2.7	105.1	0.8
<i>Зүүн бүс</i>	222.6	227.9	0.2	7.0	5.9	6.9	271.7	1.7
Дорнод	82.3	81.0	-0.1	2.6	2.1	2.4	96.8	1.4
Сүхбаатар	62.6	67.7	0.7	2.0	1.8	2.0	80.5	2.1
Хэнтий	77.7	79.2	0.2	2.4	2.1	2.4	94.4	1.6
<i>Улаанбаатар</i>	1,444.7	2,046.7	2.9	45.3	53.0	45.3	1,798.9	1.8

Эх сурвалж: (1) Монгол Улсын статистикийн эмхэтгэл 2018 (2) ҮСХ-ны Хүн амын 2015-2045 оны шинэчилсэн хэтийн тооцоо

5.4.3 Хүн ам, ДНБ-ий 2040 оны хэтийн тооцоо

Хүн ам, ДНБ-ий 2040 оны хэтийн тооцоог 2030 оны шинэчилсэн хэтийн тооцооны аргачлалын дагуу тооцсон болно.

(1) Хүн ам, ажиллах хүч

Хүн ам, ажиллах хүчний нийлүүлэлтийн 2040 оны хэтийн тооцоог дараах байдлаар хийв. Үүнд:

- ҮСХ-ны хүн амын 2040 оны хэтийн тооцоо: 4,495,000
- Гадаадаас МУ руу шилжин ирэгсэд, гадаадын иргэд: 142,600

Гадаадаас МУ руу шилжин ирэгсэд: $101,500 * 50\% = 50,800$

Гадаадын иргэд: $1,835,700 * 5\% = 91,800$

$1,835,700 = 366,000$ (ӨМӨЗО, ОХУ-ын ББНУ зэрэг улсаас ирэгсэд) * 5.01 (ТХҮБ 2030-ын зорилтот түвшин) * 5%

- Хүн амын 2040 оны хэтийн тооцоо: 4,637,600
- Хөдөлмөрийн насны хүн ам: 2,875,800 (62.2%)
- Хөдөлмөрийн нийлүүлэлт: 1,849,100 (64.3%)

Хүн амын 2040 оны хэтийн тооцоог хийсэн аргачлалын дагуу Улаанбаатар хот болон аймгуудын хүн амын хэтийн тооцоог хийв. Улаанбаатар хотын хүн амын нийт хүн амд эзлэх хувь 45.3 хэвээр хадгалагдаж, ҮСХ-ны хэтийн тооцоонд үндэслэн аймаг, орон нутгийн хүн амын тархалтыг тооцов. Хүснэгт 5.4.5-ыг харна уу.

Хүснэгт 5.4.5 Хүн амын 2040 оны хэтийн тооцоо, аймаг, бүсээр

мянган хүн			
Аймаг	Хүн амын 2040 оны хэтийн тооцоо	Аймаг	Хүн амын 2040 оны хэтийн тооцоо
Улсын хэмжээнд	4,637.6	<i>Төвийн бүс</i>	<i>686.8</i>
<i>Баруун бүс</i>	<i>636.3</i>	Говьсүмбэр	35.2
Баян-Өлгий	182.7	Дархан-Уул	142.4
Говь-Алтай	77.9	Дорноговь	95.5
Завхан	97.4	Дундговь	65.9
Увс	118.3	Өмнөговь	98.3
Ховд	160.0	Сэлэнгэ	135.9
<i>Хангайн бүс</i>	<i>893.6</i>	Төв	113.6
Архангай	139.6	<i>Зүүн бүс</i>	<i>318.2</i>
Баянхонгор	141.4	Дорнод	110.4
Булган	81.6	Сүхбаатар	97.4
Орхон	144.7	Хэнтий	110.4
Өвөрхангай	176.7	<i>Улаанбаатар</i>	<i>2,102.7</i>
Хөвсгөл	209.6		

Эх сурвалж: ЖАЙКА-гийн Төслийн баг

(2) ДНБ ба хөдөлмөрийн бүтээмж

ДНБ-ий жилийн дундаж өсөлтийг 2030-аас 2040 оны хооронд ТХҮБ 2030-ын зорилтот түвшинд буюу 6.7% байна гэж тооцоолоход ДНБ-ий өсөлт ба нэмэгдүүлэх шаардлагатай бүтээмжийг дараах байдлаар тооцож гаргав. Хүснэгт 5.4.6-г харна уу. Хүснэгт 5.4.7-д тооцооллыг харуулав.

Хүснэгт 5.4.6 ДНБ-ий өсөлт ба нэмэгдүүлэх шаардлагатай бүтээмж

Салбар	ДНБ-ий өсөлт (хувь/жил)	Нэмэгдүүлэх шаардлагатай бүтээмж (хувь/жил)
Хөдөө аж ахуй	3.0	3.0
Уул уурхай	5.0	5/0
Аж үйлдвэр, нийтийн аж ахуй	7.5	6.0
Үйлчилгээ	7.0	4.9
ДНБ	6.7	4.7

Эх сурвалж: ЖАЙКА-гийн Төслийн баг

Хүснэгт 5.4.7 2040 оны өндөр өсөлттэй, холимог бүтэцтэй хөгжлийн шинэчилсэн хувилбар

Нэр	Хөдөө аж ахуй	Уул уурхай	Аж үйлдвэр, нийтийн аж ахуй	Үйлчилгээ	Нийт	Тайлбар	
2040: D-2: Өндөр өсөлттэй, холимог бүтэцтэй хөгжлийн шинэчилсэн хувилбар							
1	ДНБ-ий өсөлтийн төсөөлөл (хувь/жил)	3.0	5.0	7.5	7.0	6.7	ТХҮБ 2030-ын зорилтот түвшнээр
2	2040 оны ДНБ (сая төгрөг, 2018 оны зэрэгцүүлэх үнээр)	6,723,526	22,056,129	19,943,866	85,971,300	134,694,822	
3	Бүтээмж (мян.төгрөг) 2030	14,974	234,672	62,423	41,798	46,139	
4	Шаардлагатай хөдөлмөрийн эрэлт (мян.хүн)	449.0	94.0	319.5	2,056.8	2,919.3	
5	Хөдөлмөрийн эрэлт, нийлүүлэлтийн тэнцвэр (мян.хүн)	-	-	-	-	-1,070.2	Ажиллах хүчний хомсдол
6	Бүтээмжийн өсөлт (хувь/жил)	3.0	5.0	6.0	4.9	4.7	(8)-ыг тэнцүүлэхийн тулд тохируулсан
7	Бүтээмж (мян.төгрөг)	20,124	382,255	111,789	67,438	73,004	
8	Шаардлагатай хөдөлмөрийн эрэлт (шинэчилсэн байдлаар) (мян.хүн)	334.1	57.7	178.4	1,274.8	1,845.0	
9	Хөдөлмөрийн эрэлт, нийлүүлэлтийн тэнцвэр (шинэчилсэн байдлаар) (мянган хүн)	-	-	-	-	4.1	Бараг тэнцсэн

Эх сурвалж: ЖАЙКА-гийн Төслийн баг

(3) Бодлогын зөвлөмж

Дээрх дүн шинжилгээнд үндэслэн дараах бодлогын зөвлөмжүүдийг хураангуйлав. Үүнд:

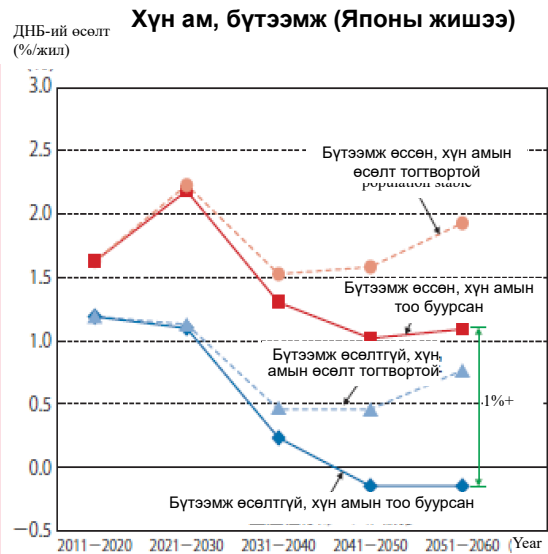
- ЭЗ-ийн өндөр өсөлтийг хангах ажиллах хүчний нийлүүлэлтийг нэмэгдүүлэх шаардлага үүсч байна. Хангалттай ажиллах хүчний нийлүүлэлтгүйгээр ТХҮБ 2030 дахь зорилтот түвшнүүдэд хүрч эсвэл өндөр өсөлттэй, холимог бүтэцтэй хөгжлийн хувилбарыг хэрэгжүүлж чадахгүй. Ажиллах хүчний нийлүүлэлтийг нэмэгдүүлэхийн тулд бодлогоор Монгол Улсын суурин хүн амын тоог өсгөж, хүн амын ердийн өсөлтийг дэмжиж, гадаадаас Монгол Улс руу чиглэсэн шилжилт хөдөлгөөнийг нэмэгдүүлэх шаардлагатай. Ажиллах хүчний нийлүүлэлтийг нэмэгдүүлэх арга хэмжээг авахдаа зөвхөн тоог нэмэгдүүлэхэд анхаараад зогсохгүй илүү сайн боловсрол олгох, ур чадварын сургалтуудыг зохион байгуулах замаар чанарыг сайжруулах үйл ажиллагаанд ач холбогдол өгөх нь чухал юм.
- Хөдөлмөрийн бүтээмж буюу нэгж хөдөлмөрөөс тухайн салбарт орж буй нэмүү өртгийн хөрөнгө оруулалтыг нэмэгдүүлж, түүний үр ашигтай байдлыг сайжруулж, дэвшилтэт технологийг нэвтрүүлж, бүх түвшний ажилчдын ур чадварыг нэмэгдүүлэх замаар өсгөж, нэмэгдүүлэх шаардлагатай.
- Робот, хиймэл оюун ухаан, блокчейн, нанотехнологи, квант компьютер, биотехнологи, зүйлсийн интернэт, 3D принтер, автомат жолоодлого гэх мэт "аж үйлдвэрийн дөрөв дэх хувьсгал" -ын төрөл бүрийн технологиудыг ашигласнаар хөдөлмөрийн бүтээмжийг нэмэгдүүлж, урт хугацаанд хадгалах хэрэгтэй.
- Хөгжлийн бодлого, зорилго, зорилтуудыг тодорхойлохдоо хүн ам, ДНБ зэрэг чухал үзүүлэлтүүдийн зорилтот түвшнүүдийн хоорондын уялдааг хангах шаардлагатай.

Япон улсын хүн ам, эдийн засгийн өсөлтийн жишээ

Эдийн засгийн өсөлтийг хангахад шаардлагатай хүн амын тоо Монгол Улс, Япон Улсын аль алинд нь хангалттай биш байна. Япон Улсын хүн амын тоо 2008 оноос хойш буурч байгаа ба хөдөлмөрийн насны хүн амын тоо 1995 оноос хойш буурсан. 2065 он гэхэд Япон Улсын хүн амын тоо 88 сая болж, хөдөлмөрийн насны хүн амын тоо 45 сая болж буурах төлөвтэй байна.

Японы Эдийн засаг, санхүүгийн зөвлөгөөний мэргэжлийн хорооны гаргасан “Ирээдүйгээ сонгох нь” тайланд хүн амын тоо буурах тохиолдолд бүтээмжийн түвшний өсөлтөөс хамаарч ДНБ-ий өсөлт жилд 1 болон түүнээс дээш хувийн өөрчлөлттэй байна гэж тооцоолсон.

График дээр харуулснаар 2040 оны байдлаар хүн амын тоо буурсан үзүүлэлттэй байх ч бүтээмжийн өсөлтөөс үүдэн ДНБ өсөлттэй гарах тооцоолол бий. Хамгийн сайн хувилбар нь улбар шар өнгөөр харуулсан хөдөлмөрийн насны хүн амын тоо болон хөдөлмөрийн бүтээмж өсч байх үеийн хувилбар юм. Монгол Улсад мөн ижил сорилт тулгарч байна.



Төсөөлөл:

1. Хүн амын өсөлт тогтвортой. (i) 2030 он гэхэд ТНК 2.07 болж, түүнээс хойш хэвээр хадгалагдана. (ii) 50 жилийн дараа хүн амын тоо 100 сая байна.
 2. Хүн амын тоо буурна. (i) 2024 он гэхэд ТНК 1.33 болж, түүнээс хойш 1.35 болж хэвээр хадгалагдана. (ii) 50 жилийн дараа хүн амын тоо 85 сая байна.
 3. Бүтээмж нэмэгдэнэ. 2020 онд бүтээмжийн түвшин 1.8% болно.
- Бүтээмж нэмэгдэхгүй. Бүтээмжийн түвшин хэвээр

Эх сурвалж: Япон улсын ЗГ-ын газар, дэд бүтэц, тээвэр, аялал жуулчлалын салбарын мэдээ, 2017 он